

Миле Пенков*, Ниш
Mile Penkov, Niš

Утврђено место Смилис (Σμήλις) Јована Кинама – хипотезе о положају и имену сабирног центра византијске војске

The Established Location of Smilis (Σμήλις) by John Kinnamos – hypotheses regarding the Position and Name of the Gathering Centre of the Byzantine Army

Сажетак: У раду се разматрају могућности локализовања и тумачења назива зајонетичког места Смилис, из времена византијско-угарског рата 1154. године, поменутог у историјским изјављивањима Јована Кинама. Назив овог места углавном је повезиван са насељима Смиловац и Смољинац, смештеним на прекопавањеној тераси старог римског пута који пролази долином Велике Мораве, све до Браничева на северу. Уз преглед преходних изражавања ове проблематике, поставља се хипотеза о сабирном центру византијске војске Смилису у ширем подручју града Триадице/Сердика (данашње Софије). Поред тога, указује се на досадашња тумачења словенског назива зајонетичког места/области Смилис (Смиловици), и дају нова. У једном од њих пролази се од хришћанског карактера основе „смил“, а у другом од старогрчког именовања мајстора клесара и његовог алатија.

Кључне речи: Браничево, Византија, Смилис, Јован Кинама, Никија Хонијат, Манојло Комнин, утврђено место, Триадица/Сердика

Abstract: The paper examines the possibilities of localizing and interpreting the name of the enigmatic place known as Smilis, which originates from the period of the Byzantine-Hungarian War in 1154. This particular location is

* penkowmile@gmail.com

mentioned in the historical records of John Kinnamos. The name of this place is mainly related to the settlements of Smilovac and Smoljinac, situated on the presumed route of the old Roman road that passes through the Velika Morava Valley, all the way to Braničevo in the north. By reviewing previous research on this issue, a hypothesis is presented about the gathering centre of the Byzantine army, Smilis, in the broader area of the city of Triaditsa/Serdica (today's Sofia). Furthermore, reference is made to previous interpretations of the Slavic name of the enigmatic place/region Smilis (Smilovci), and new interpretations are suggested. One of them is based on the Christian character of the foundation „smil“, while the other derives from the ancient Greek nomenclature for a master stonemason and his tools.

Keywords: *Braničevo, Byzantium, Smilis, John Kinammos, Nicetas Choniates, Manuel Comnenos, fortified place, Triadica/Serdika*

УВОД

Кроз читав XII век трајали су периодични византијско-угарски ратни сукоби различитог интензитета, а такви су били и они на самом почетку шесте деценије, од 1151-1155. године. У шестој књизи *Крајке историје*² Јована Кинама, у којој је описан период владавине оца и сина – царева Јована II Комнина и Манојла I Комнина, поменуто је име једног издвојеног места или простора на коме се налазила византијска војска у време угарске опсаде Браничева, 1154. године. Кинам описује околности које су претходиле ратним догађајима из ове године, узгредно именујући то сабирно место византијске војске као Смилис: „Ἔστι τις χώρος ερυμνότητος ἰκανῶς ἔχων Σμήλις ὀνομα. τούτον ἐγνώ καταλαβῶν ορμητήριον τῆς ἐπὶ τοὺς Οὐννοὺς θέσθαι ἐκδρομῆς“ (Cinnami, 1836, str. 131). Он је изоставио прецизнију локацију те области, што је подстакло различита мишљења и претпоставке, као и до наших дана неразрешену загоњетку њеног имена.

Кинамово дело имало је значајан одјек у европској науци све до данас; између осталог, превођено је и на језике словенских народа. Тако, на пример, српски превод текста где се помиње место саку-

² Оригинални назив овог историографског дела Јована Кинама је: *Ἐπιτομή των κατορθωμάτων των αυτοκρατόρων Ἰωάννη Β' και Μανουήλ Α' Κομνηνού*, али је код нас познато као *Крајка историја*.

пљања византијске војске Смилис гласи: „Има једно јако утврђено место, које се зове Смилис. Реши да га запоседне и направи од њега упориште против напада Хуна“ (ВИИНЈ IV, 1971, стр. 51). Врло сличан српском је бугарски превод: „Има там едно доста укрепено място, наречено Смили. И той реши да га завземе, за да го исползува за нападение срещу унгарците“ (ГИБИ VII, 1968. стр. 244). Нешто слободнији је руски превод: „Есть одно довольно крепкое от природы место, по имени Смилы, и царь положил занять его, чтобы оттуда делать набеги на гуннов“ (Киннам, 1859, стр. 48).

ЛОКАЛИЗОВАЊЕ ОБЛАСТИ СМИЛИСА

Никита Хонијат, други истакнути историчар Комнинског времена³, био је јасно одређен када је сабирни центар византијске војске у време угарске претње 1154. године сместио у подручје града Сердике/Триадице:

„Ἀλλ' οὗτος αὖθις κατὰ Παιάνων, οὓς Οὐγγρους καὶ Οὐννους φασί, στρατείαν ἐκήρυξε καὶ τοῖς κατὰ δυσμῆν ἔχουσι τὰς οἰκήσεις ὅττι λίταις ἀμαξας ἐπέταξεν ἀγειν εἰς τὸ στρατόπεδον, δι' ὧν καὶ οὗτοι ἐφοδιάσονται τὰ βιώσιμα καὶ τῷ λοιπῷ δέ οὕτω συναροῦνται στρατεύματι, ὅσοι τοιούτων σκευαγωγῆμάτῳ σπανίζειν ἡμέλλον. ὥς οὖν εἰς ἐν συνήθροιστο τὰ στρατεύματα, εἶχε καὶ αὐτὸν παρόντα τὸν βασιλέα πόλις ἢ Σαρδική, ἢ νυν Τριάδιτσα ὀνομάζεται. καιρὸν δ' οὐχὶ πολὺν προσμείνας, ἐπεὶ ἴκετο πρεσβεία ἐκ τῶν Παιάνων καὶ λόγοι συμβατικοί, ἕτερον τραπόμενος πρὸς τὸν τῶν Σέρβων μεταβαίνει σατράπην...“ (Choniates, 1975, str. 100).

Наведени одломак размотрићемо у српском и бугарском преводу, који се углавном слажу у погледу преноса суштине текста, па и у многим детаљима.

У српском преводу наведени одломак гласи овако:

„Али он поново објави рат Пеонцима, које називају Угрима и Хунима, и нареди хоплитима насељеним на западу да дотерају у логор кола којима ће набављати храну и сами себи, а истовремено

³ Његово највредније историографско дело, приказ владавине царева из династија Комнина и Анђела познато је код нас под називом: *Историја* (грч. Χρονική διήγησις). Овај одломак се налази у трећем делу поглавља које говори о владавини цара Манојла I Комнина.

ће и осталој војсци, која у тим превозним средствима оскудева, бити од помоћи. Када се војни одреди прикупише на једном месту, тада у град Сардику, која се сад зове Триадица, стиже и сам цар. Тамо се не задржа дуго времена, будући да је од Пеонаца стигло посланство са предлозима за мир, па стога он крену другим правцем и пође против сатрапа Срба...“ (ВИИНЈ IV, 1971, стр. 127).

Бугарски преводилац одломак Хонијатове *Историје* преводи на следећи начин:

„Но императорът отново обявил военен поход срещу пеонците, които са наричани унгри и хуни, и наредил на живеещите на Запад тежко въоржани войници да докарат в лагера коли, с които и да си пренасяят храните, и да помагат по този начин на останалата войска, която нямало да има такъв обоз. И тъй, когато се събрали на едно място, и императорът дошъл в Сердика, която сега се нарича Триадица. Той прекарал там немного време. Когато дошло пратеничество от пеонците с предложение за споразумение, тогава той променил пъта си и се насочил срещу сатрапа на сърбите...“ (ГИБИ XI, 1983, стр. 12-13).

За разлику од магловитог Кинама, Никита Хонијат сасвим јасно казује да је војска сакупљена у Смилису она из континенталног дела Царства (именована и као: „војска Запада“), што говори о томе да су постојале одређене војне ефективе, у приправности, за случај да се на северним и западним границама појави опасност (угарска и српска, током XII века). Цар је овде боравио само кратко време, вероватно пре пролећа 1154. године (према већини тумача⁴), али када су му угарски преговарачи понудили мировни споразум, он је, према Хонијату, распустио већи део своје војске и отишао у Солун, па у Цариград.

Ни из Кинамове *Крајке историје*, а ни из Хонијатове *Историје* не види се активно, борбено учешће цара Манојла I Комнина у византијско-угарским сукобима од 1151-1155. године. Са почетком пролећа 1154. Угри су прешли Дунав и освојили Београд, потом напали Браничево, а Манојло је хитно упутио на север државе мање војне снаге, на челу са хартуларом Василијем Цинцилуком – то је могла да буде само она „војска Запада“ (или њен део) која

⁴ Љубомир Максимовић сматра да је војска сакупљена још током 1153. године (Максимовић, 1983, стр. 12).

је чекала, спремна, негде у релативној близини Браничева. Било би чудно да се византијски Смилис налазио близу Браничева, а да сам цар Манојло није кренуо на Угре, с обзиром на то да је обишао своју војску (како пише Хонијат), већ је на њих послао (само) Василија Цинцилука, а потом и Јована Кантакузина.

У новије време (друга половина XX века) објављени су целовити преводи историографских радова Јована Кинама и Никите Хонијата, са уредничким коментарима. Према приређивачима бугарског превода Јована Кинама, место Смилис налази се између Мораве и Кучајске планине (ГИБИ VII, 1968, стр. 12); у коментару српског приређивача наведено је да се још увек не зна које би то место могло бити, а да се најчешће мисли на Свилајнац (ВИИНЈ IV, 1971, стр. 51).

У свом раду „Област Смилис у XII веку“, Јованка Калић најпре указује на ранија тумачења локације сабирног центра византијске војске (став Васиљевског и Фаландона о месту Смиловци у области Свилајнца), а потом даје своје мишљење, да се ради о малој, затвореној области на путу од Ниша до Браничева, „у подручју у коме се у Лазарево време налазило село Смиловци и у коме се и данас развија истоимено насеље... Пружа се уз Крчеву и Јовановачку реку до Јовановца и Плочника, односно вероватне трасе античког пута, на коме се ту, изгледа, налазила станица – Praesidium Dasmini... Област Смилис налазила се уз трасу старог Војног пута“ (Калић, 1973, стр. 37). Село Смиловци забележено је и у једној средњовековној повељи, што као пример наводи још Ђуро Даничић, у *Рјечнику из књижевних старина српских*: „село које је цар Лазар писао Раваници: Смиловци. М. 196. било је негдје између Мораве и Кучајине“ (Даничић, 1863-1864, стр. 134).

Реља Новаковић одбацује могућност да се Смилис налазио на месту данашњег села Смиловац, југоисточно од Параћина, полазећи од нелогичности да би се на само 60 км од постојећег (код Ниша) формирао други војни центар, уз то још удаљен од цариградског друма. Поред тога, он указује на удаљеност Смиловца од места сукоба, која износи 120 км: „Ако се имају у виду све појединости о којима је у претходној анализи догађаја са војног становишта било речи, тај Смилис не би могао бити удаљен од Браничева више од 20-30 километара“ (Новаковић, 1981, стр. 23). Зато се Новаковић одлучује за место Смољинац, које се налази на не-

колико километара од Браничева. Он на следећи начин објашњава Манојлову статичност или незаинтересованост за учешће у борби са Угрима: „Овако, чини нам се да је цар, док је слао Јована на Београд, имао намеру да сам гони Хуне, па зато није ни мислио да пође истим правцем којим се Јован упутио на Београд, али кад је у византијском табору преовладало мишљење да Хуне не треба гонити јер су далеко одмакли, цар је одустао од гоњења, али његова тобожња бојазан *да се из борбе... враћи без рана* као да потврђује претпоставку да је све то време Манојло био негде на домаку и да је непрекидно бивао обавештаван о току догађаја, што је доста важно за наше опредељивање за географски положај Смилиса“ (Новаковић, 1981, стр. 23). Према Јованки Калић, у тренуцима када је упутио писмо охрабрења браниоцима тврђаве Браничево, цар Манојло се налазио у Смилису, са својом војском, али није кренуо на север, највероватније зато што је сматрао да то није потребно: „Изгледа јасно да се Манојло I задржао у Смилису, у логору који је ту постављен, руководећи одатле даљим борбама“ (Калић, 1973, стр. 33). Са друге стране, Љубомир Максимовић оставља могућност да се цар налазио далеко на југу: „С обзиром на то да је Манојло у пролеће 1154. боравио у Пелагонији, забринут приликама на Сицилији, није извесно да ли је те године кренуо на Угре непосредно из њему омиљене македонске равнице или се користио цариградским друмом, пошавши из неког другог места концентрације трупа“ (Максимовић, 1983, стр. 12).

МЕСТО СМИЛИС У ОБЛАСТИ ТРИАДИЦЕ

Током векова, показало се да су сабирни центри византијске војске увек били у близини путева *Via Egnatia* или *Via Diagonalis*, као најважнијих саобраћајница (војних и трговачких) у Царству. Половином XII века, то су због угарско-српске опасности могла да буду места у оквиру великих тема, као што су Филипопољ, Софија или Ниш, пре свега, а у мањој мери Скопље и Битољ (Пелагонија).⁵

⁵ Алексије I Комнин се 1092. године са својом војском сместио у Филипопољу (данашњи Пловдив), како би се припремио за сукоб са Куманима, односно Србима, а када је 1093. и 1094. кретао на Србију, своју војску је стационарирао у Скопљу. Пошто су се 1114. године на границама Византије по други пут појавили Кумани, саборно место војске био је опет Филипопољ, али су се поједи-

Једна од крупнијих војно-административних области (тема) територијалног дела Царства била је софијска: Триадица/Сердика се налазила у самом средишту балканског дела Империје, на пола пута између Константинопоља и Београда.⁶ У време Комнина, редовна византијска војска није стално боравила на граници са Угарском; тамо су постојали само мањи војни гарнизони (Београд, Браничево), а заштита границе је препуштена командантима тврђава и локалној властели (тзв. „пронијарима“), која је увек била у приправности када би се на северним и западним границама појавила опасност (Димов, 2017, стр. 126). Али, у случају угарског напада, на обалу Дунава се лако и брзо стизало старим римским путем који је водио од Софије преко Годеча и Берковице до Арчара и Видина. Поред тога, постојала је алтернативна могућност, да се код Белоградчика скрене према долини Тимока, односно према Књажевцу и Зајечару, а потом пође на север, према Браничеву и Београду.

На почетку одломка из Хонијатове *Историје* говори се о Манојловом захтеву војницима који потичу из западних крајева (државе) да доведу на сабирно место и транспортна кола, неопходна за снабдевање трупа животним намирницама и осталим логистичким материјалом. Важно је истаћи да је овакво место морало да буде довољно пространо и донекле изоловано, како би се војни контингент велике бројности неометано увежбавао у својим ратничким вештинама. Превод синтагме „*ἄφορος ἐρυμνότητος ἰκανώς*“ – „јако утврђено место“ (из Кинамове реченице) може се односити

ни војни контингенти налазили и у околини Сердике и Ниша. Филипопољ је поново био сабирни центар пред сукобе Јована Комнина са Угрима и Србима, од 1127. до 1129. године. И 1168. године, када је његов син Манојло кренуо на Србе, пошло се или из Филипопоља или Филипија (Максимовић, 1983, стр. 8-11). Пред битку са удруженом угарско-српском војском на реци Тари, 1150. године, Манојло је за војни логор изабрао околину Ниша, одакле је кренуо најпре према Лугомиру (Јагодина), Браничеву, Дунаву и Сави, а онда се спустио до Ваљева. Кинам пише о Манојловом боравку у овој области и 1163. године, када је кренуо на рашког жупана Десу.

⁶ Како наводи Васил Ђузелов, Манојло је у периоду периодичних војних операција против Угра и Срба боравио у Триадици и 1161, 1162, 1165, 1166. и 1172. године, где је била „...концентрисана војска из ове области и вршен пријем нових обвезника, сакупљање хране и сл. Ови боравци су били повезани са понекад изненадним сусретима са самим императором...“ (Ѓузелов, 2005, стр. 36).

на било који заштићени простор са војним значајем, или наменску локацију са високим и чврстим зидовима, попут средњовековних тврђава (утврда), са бедемима, рововима, воденом препреком око грађевине.

У основи проблематике овог „заштићеног“ места јесте тумачење речи: *ερμινότιτος* – у српском преводу: „утврђен“, а у бугарском и руском: „укрепено“ и „крепко“ (јако, чврсто). Међутим, руски преводилац је додао још један податак – да је ово место довољно јако „от природе“, односно природно јако место. Према томе, само његово природно окружење чинило га је (довољно) снажном утврдом. Ако се опет вратимо на значење речи *ερμινότιτος*, моћи ћемо да пронађемо неколико могућих значења и варијација, као што су: *το έρμια* – браник, тврђава, опкоп, обрана, заштита; *ο έρμινός* – заштићен, утврђен, чврст, неприступачан, стрм; *τα έρμια* – утврђена мјеста; *η έρμινότης* – јакост којег мјеста, утврда; *ερώμα* – спасити, чувати, бранити, штитити, одбијати (Gorski i Majnarić, 1960, str. 227). Овде се може видети да то „доста утврђено место“ може бити не само тврђава, опкоп и зидина, већ и нешто „чврсто, неприступачно и стрмо“. Српски преводилац (и бугарски, делимично) одлучио се за најједноставније значење синтагме, док је руски преводилац ово место означио и као „природно јако“ и тиме указао на могућност да га је таквим учинило његово геоморфолошко окружење, сам његов положај. Тако се тек у руском преводу показује да је оно „довољно крепко од природе“ – прилично (природно) јако, а то значи да се налазило окружено са свих страна планинским гребенима, довољно природно „укрепљено“ и заштићено – једно, снажно, чврсто, кршно.⁷ Пошто се у тексту каже да такво подесно место „већ постоји“, са сигурношћу се може рећи да је било умногоме коришћено до времена овог сукоба, у пролеће (или јесен) 1154. године. За формирање једне заштићене области (војног центра, са теренима за увежбавање ратничких вештина и симулацију борби на бојном пољу) неопходно је одређено време, можда и деценије. Овакви сабирни војни центри могли су да се формирају само на подручјима где су још у ранијим вековима установљени

⁷ Стсл. крѣпкъ; рус.: *крепкий, -ая, -ое; -пок, -пкá, -пко; крѣпче, крепчайший*. 1. Такой, который трудно сломать, разбить, порвать и т. п. *Крепкий орех. Крепкая ткань. Крепкая веревка.* (Словарь русского языка: в четырех томах: том II, К-О, 1986, стр. 125).

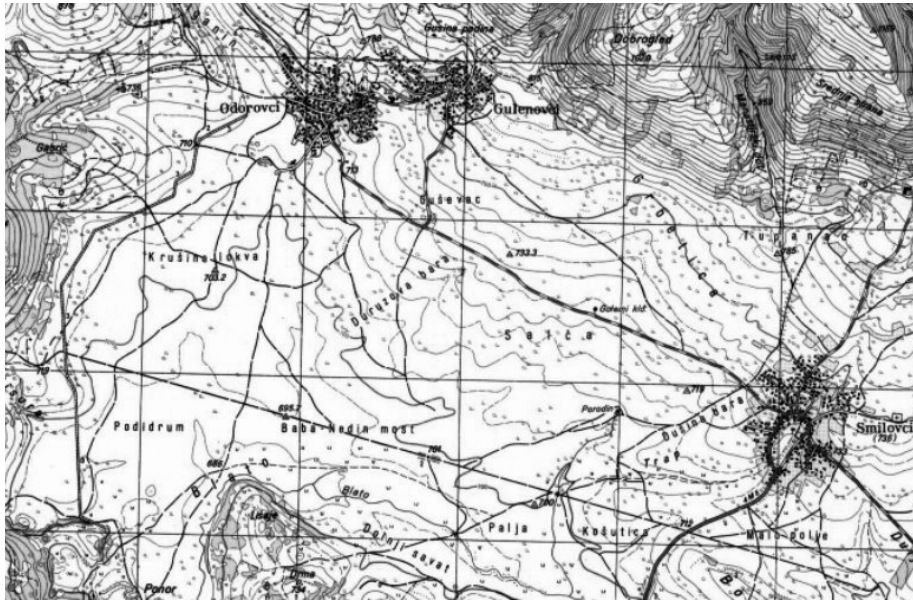
приступни путеви (за снабдевање храном и другим логистичким потребама) и изграђене заштитне куле – а то су била места која су вероватно припадала „Лимесу“, систему одбране Империје од варварских упада још у време Јустинијана I. С обзиром на то да је Кинам своје записе започео да пише после смрти Манојла Комнина (1180), место Смилис је најмање тридесет година и даље у функцији важног сабирног центра византијске војске.

Некадашња византијска област Σμήλις из Кинамове *Крајинке историје*, по нашем мишљењу, јесте словенско (некада бугарско, а данас србијанско) Одоровско-смиловско поље⁸, у чијем је центру царибродско/димитровградско село Смиловци. Управо у овом, природно затвореном простору, све до Годеча на истоку, могао је да се налази сабирни центар византијске војске, некадашњи Смилис Јована Кинама, окружен својим стратиотским селима.⁹ Посматрано у геофизичком смислу, то је највеће крашко поље у источној Србији, површине 21 квадратни километар, на надморској висини од око 680 м, и представља дно некадашњег пермског језера, које је у касном терцијару, са великим тектонским покретима на Старој планини, истекло преко Калотинског пролаза. Оно се налази северно од данашњег Димитровграда, у ширем простору велике крашке депресије у подножју источног гребена планине Видлич. Иако је наизглед скривена и изолована, ова област (названа: Забрђе¹⁰)

⁸ Јован Петровић у књизи *Кри источне Србије* ово поље другачије именује, само као: Одоровачко, по суседном селу Височки Одоровци. Ипак, треба рећи да се атари ова два села (чак, између њих је уметнут атар села Гуленовци) заправо настављају, један на други, и да је све то недељива целина (Петровић, 1974, стр. 17).

⁹ Интересантна је чињеница да је у време турске владавине овај старопланински део Софијског санџака и Пиротске казе имао сличну логистичку функцију, пошто су управо села у области Смилиса (Смиловаца) и околине била „целепешка“ и „војничка“, односно имала су одређене обавезе у припреми отоманских ратних похода (тзв. „позадинска“ или „коморцијска“ подршка: обезбеђивање оваца за исхрану војске, хране за коње, брига о престоничким коњушницама...). О томе говоре спискови војничких обвезника из турских пописа, током XVI и XVII века.

¹⁰ Нема потпуне сагласности аутора о величини, односно обухвату територије Забрђе, које је политичком одлуком подељено 1920. године између Србије и Бугарске. Област Забрђе (западни део) у Србији обухвата села: Петрлаш, Радејна, Смиловци, Височки Одоровци, Гуленовци, Пртопопинци, Мазгош, Мојинци



Слика 1 Одоровско-смиловско поље (део топографске карте)
Figure 1 Odorovo-Smilovo Field (part of a topographic map)

у подножју највећег врха планине Видлич – Гувништа (1431 м) и Големог врха (1371 м) налази се на удаљености од само 12 км од „Цариградског друма“¹¹, од кога га одваја превој Козарица (у атарима села Радејна, Петрлаш и Бачево). Источно, поље се отвара према Годечу, који се налази на путу од Софије према Берковици, Монтани, Белоградчику и Видину.

Феликс Каниц у својој књизи *Дунавска Буџарска и Балкан (Donau-Bulgarien und der Balkan)* даје краћи опис села Одоров-

и Бребевницу. Према бугарским истраживачима, источни део Забрђа (у Бугарској) чини град Годеч са околним селима (Букоровци, Врдловци, Врбница, Голеш, Каленовци, Лопушња, Мургаш, Разбоиште, Ропот, Стањанци, Туден и Шума), као и нека села из општине Драгоман (Беренде, Беренде Извор, Липинци, Прекрстје и Чепрљанци).

¹¹ Осим овог, постојала су и друга именована путне трасе која је водила од Константинопоља до Београда. Назив „Дијагонални пут“ настао је тек у новије време, и није га било у старим, античким и средњовековним картама, где је без имена. Такође, назив „Војни пут“ (иако непрецизан и недовољно аргументован) за ову саобраћајницу први пут је (1877) у својој дисертацији *Die Heerstrasse von Belgrad nach Constantinopel und die Balkanpässe* представио млади Константин Јиричек (Симеонова, 2012, стр. 1).

ско-смиловског поља и одређује његову локацију.¹² На Каницовој карти (уз прегледну трасу римског пута Пирот-Крупац-Смиловци-Мазгош-Гинци-Берковица/Годеч) уписано је, као име села – Смилановци, уместо: Смиловци, како (исправно) гласи у самом тексту Каницове књиге. Кроз Одоровско-смиловско поље пролазио је стари римски пут Берковица/Годеч-Гинци-Мазгош-Смиловци-Крупац-Пирот¹³ (и то његовим јужним, равним делом), да би на самом крају прешао на планинску трасу, између узвишења Клисуре и Кале (где је, највероватније, била средњовековна чуварна кула).¹⁴ Друм даље води на запад, према Крупцу и Пироту, преко крашке површи Тепош (по коме је био познат и као „Тепошки пут“).¹⁵ Такође, у југозападном делу царибродског Забрђа, на осојној страни превоја Козарица (којом пролази алтернативна војна траса, паралелна са Цариградским друмом: Петрлаш-Радејна-Липинци-Калотина) налазила се типична раносредњовековна стражарна кула (топоним: Кале). Овај пут коришћен је током Српско-бугарског рата 1885. го-

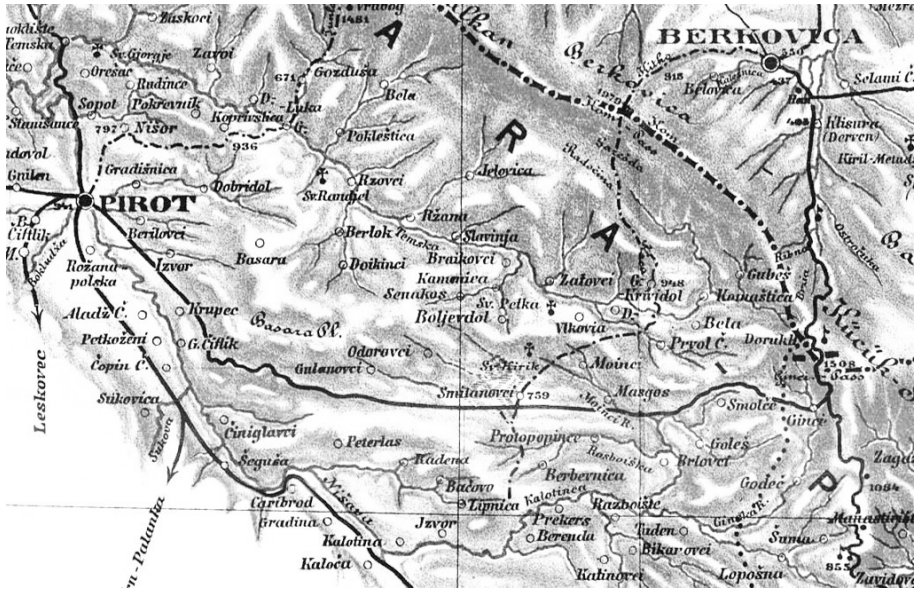
¹² „Преко Моинци смо сишли у имућно село Смиловци. Његових 60 кућа лежи на 720 м надморске висине, на малом узвишењу изнад плодне долине, која оставља утисак дна некадашњег језера. Пре извесног времена ту је текла мала река, спуштајући се са јужних падина Басаре, која се издиже на северозападу. Међутим, данас мали потоци, са изворима на кречњачкој планини, са исеченим дрвећем – немају снагу да стигну до Разбоишке реке. Они пресахну у зеленом блату недалеко од Смиловаца. Кад сам стигао до југоисточних узвишења, како бих имао бољи поглед преко, на Калотински крај, где настаје Разбоишка река, пресекао сам пут који иде од Пирота за Берковицу, преко прелаза Гинци“ (Каниц, 1997, стр. 310).

¹³ У средњем веку ово је била важна трговачка саобраћајница, помало прикривена и заштићена, којом су пролазили дубровачки каравани, али се и одвијала жива комуникација становника суседних области (Пиротске и Годечке), па је у Крупцу и путем према истоку било неколико ханова (Божилов, Мијалков, Кусин, Колејин, Станулов...).

¹⁴ Таквих кула било је и код села Гинци, где се налазило укључење у пут Софија-Берковица-Белоградчик-Књажевац (северно: Лом и Видин).

¹⁵ Овај стари римски пут обновио је половином XIX века тадашњи управитељ Нишког санџака Митхад-паша. Као одраз закаснелих реформских тежњи Отоманске империје, у циљу развоја економије, локалног саобраћаја и трговине, Ахмед Митхад-паша (управљао Нишким пашалуком од 1861-1864) обновио је трасе неколико старих римских путева: Пирот-Крупац-Смиловци-Стањинци-Гинци-Берковица; Пирот-Темска-Кална-Књажевац; Пирот-Цариброд-Софија; Пирот-Бабушница-Власотинце и Пирот-Бела Паланка-Ниш.

дине, као и у немачком нападу на Југославију, априла 1941. године, током Другог светског рата.



Слика 2 Део карте Феликса Каница, са приказаним селом Смиловци (Смилановци), на путу од Пирота до села Гинци и Берковице

Figure 2 A portion of Felix Kanic's map features the village of Smilovci (Smilanovci) on the road from Pirot to the villages of Gintsi and Berkovitsa

ОД ТРИАДИЦЕ ДО БРАНИЧЕВА И ДУНАВА

Када су Угри продрли у Београд и Браничевску област, цар Мањоло тамо одмах шаље Василија Цинцилука, на челу војске која је била најпре стационирана у Смилису, односно на широј територији Триадице. Међутим, ни Кинам ни Хонијат не наводе којим путем се кретао Цинцилук са својом војском, идући према Браничеву. Тај мањи (елитни) византијски одред из области Смилиса није морао да иде дужим, заобилазним путем, преко Ниша, већ бржом трасом, која води преко Годеча. Код села Гинци (нешто северније од Годеча) је важан старопланински превој¹⁶, којим се стиже у Белоградчик, а потом скреће према Књажевцу и Зајечару. Управо је то један од два могућа правца кретања византијске војске према

¹⁶ Овај превој на висини од 1400 м, коришћен још у доба Римљана, у новије време назван је: „Петрохански пролаз“.



Слика 3 Могући правци кретања војске Василија Цинцилука од Смилиса до Зајечара (савремена путна карта)

Figure 3 Possible directions of the movement of Vasilije Cinciluk's army from Smilis to Zaječar (modern road map)



Слика 4 Могуће трасе кретања војске Василија Цинцилука од Зајечара до Пожаревца (савремена путна карта)

Figure 4 Possible routes of Vasilije Cinciluk's army from Zaječar to Požarevac (modern road map)

Браничеву, уколико се иде источним билом Старе планине, с тим да се од Белоградчика до Зајечара користи пут преко села Салаш (превој Свети Никола), а потом прати долина Тимока. Ако се од Белоградчика продужи на север, стиже се до Дунава, односно Арчара и Видина¹⁷.

Уколико би Цинцилуков одред пошао из Смилиса према западу (Тепошким путем), ишло би се преко Крупца до Пирота, а онда

¹⁷ Како наводи Лиљана Симеонова, у време Рима главни војни пут ишао је и другим смером: „Као што видимо, стари војни римски пут полазио је од Београда не директно за Софију преко Ниша, већ је од Сингидунума (данас Београда) почео да следи ток Дунава и стизао до Рацарије (данас села Арчара); одатле је пут ишао на југоисток, према Сердики (данас Софији)“ (Симеонова, 2012, стр. 1). Устаљено мишљење да је копнена саобраћајница од Цариграда до Београда преко Софије и Ниша, позната под називима: „Дијагонални пут“ (Via Diagonalis) или „Војни пут“ (Via Militaris), била скоро два миленијума најважнија балканска саобраћајница и основна веза Истока и Запада – према мишљењу Лилјане Симеонове представља мит, јер је ту улогу у хиљадугодишњој Византијској империји имао пут „Егнација“, који је повезивао Константинопол са Јонским морем и западним провинцијама у Италији.

скретало на север и преко Темске и Калне стизало до Зајечара. Пут од Зајечара према Пожаревцу и Дунаву водио би преко Брестовца и Жагубице, и већим делом ишао долином реке Млаве.

О ИМЕНУ НЕКАДАШЊЕГ СМИЛИСА И ДАНАШЊЕГ СЕЛА СМИЛОВЦИ

Један од првих тумача назива Смиловац/Смиловци, историчар Реља Новаковић, одбацује формалну сличност са именом некадашњег Смилиса, и као аргумент наводи сличност грчког назива: Смилис и словенског: Смољинац са топонимима код Линебурга у источној Немачкој. Данашњи Schmolau на левој обали доње Лабе (Елбе) некада је био забележен са три имена: Smolovo-Smilevo-Smolavi, а у овој области је живело словенско племе Древани¹⁸. Уз то, он наводи (према картама Чехиње Хане Скалове) и други пример – на подручју некадашњих западних Ободрита, на десној обали доње Лабе, постојало је место Smilov, а уз њега је још у XI веку било забележено Smilovo pole.¹⁹

Став да порекло назива Смилис треба тражити у личном имену Смил заступа Јованка Калић. Према њој, ово име се јавља на српским средњовековним споменицима, у писмима и повељама (Калић, 1973, стр. 38). На постојање имена Смиљ код Срба указује још Ђуро Даничић, половином XIX века: „...име мушко: међу људима које је цар Стефан дао цркви арханђеловој у Призрену било их је више којима бјеше име Смиљ. Г. XV. 291.293.294.297. с ковачем Смиломъ Г. XV. 302.- Вука Бранковића челник Смиљ 1387...“ (Даничић, 1863-1864, стр. 134).

¹⁸ На полабском подручју забележено је 808. године име племена Smeldingi, који се поистовећују са Смолинцима (њихово име Новаковић повезује са смоллом). Он указује на могућност да су у оквиру словенске ободритске групације (именовани и као „Преденесценти“), придошле крајем VI и почетком VII века на територију источне Србије, могли да буду и поменути Smeldingi – Смољани, који су најпре (главнина племена) били смештени у југозападној Бугарској, а потом пресељени у подручје где се данас налази град Смољан.

¹⁹ У данашњој јужној и југозападној Пољској постоји више насеља са именом Śmiłowice: село у округу Нове Брешко, у војводству Ополе; истоимено село у округу Ниса, у војводству Малопољска; село Śmiłowice у округу Миколов, у војводству Горња Шлеска. У Чешкој, данас постоји шест села или заселака са именом Smilowice: у окрузима Фридек-Мистек, Млада Болеслав, Раковник, Чешке Буђејовице, Кутна Хора и Прибрам.

У царибродском/димитровградском Забрђу постоји легенда о настанку назива села Петрлаш, Радејна и Смиловци: њих су основала три брата – Смилко, Раде и Петар, па су и села названа по њима. Гаврило Видановић Сазда прихвата ову легенду, сматрајући да се ради о старешинама збегова из ова три села, који су предводили становнике Забрђа у време када су „крцалије“ контролисали ово подручје, у другој половини XVII века (Видановић Сазда, 1960, стр. 38). Ово мишљење је неутемељено, јер је село Смиловци старо више од пет векова, а о томе сведоче пописи пореских обвезника из периода турске владавине.

Уколико се концентришемо на савремено село Смиловци, у области Забрђе, можемо приметити да је на карти Пиротске казе (тур. Шехирђој) у оквиру Берковачке нахије, из 1530. године, забележен најстарији познати назив села Смиловци, и то као: *Исмиллофча* (Иванов, 2020, стр. 11). У „Скраћеном регистру Пиротског кадилука“ из исте, 1530. године, име села је транскрибовано као *Смиловиче* (Катич и Амедоски, 2010, стр. 183), а оно смештено североисточно од Димитровграда. У овом попису постоји још једно село, сличног имена – *Смиловче*, које аутори поистовећују са оближњим бугарским селом Смолча, југозападно од Годеча. У „Попису целепи Пиротског кадилука из 1580/1581. године“ село је уписано као: *Смиловце* (Катић и Амедоски, 2012, стр. 156). Нешто касније, према Јовану Ћирићу, село је поменуто у непотпуном списку војничких баштина из 1606. године, као: *Исмоллофче* (Ћирић, 1979, стр. 170).

У погледу етимологије назива данашњег села Смиловци постоји више могућности, а најзаступљенија је хипотеза да је село добило назив по оснивачу, човеку по имену Смил.

Поставља се питање да ли је грчко име области Смилис заправо погрчено словенско (бугарско): *Смил-овче*, од назива насеља или долине, према имену Смил? У том случају, до преласка из словенског у грчки назив области (Смилис) дошло би са повратком византијске власти, после 1018. године, а само насеље би могло настати у периоду пре ове преломне године.

Према Заимову и Боеву, назив села Смиловци на Видличу потиче од личног имена Смил, додавањем наставка *-овци* на основу: *смил-*, што је карактеристично за словенска (српска и бугарска насеља) у пиротском, царибродском и годечком крају, попут села:

Дојкинци, Засковци, Изатовци, Браћовци, Височки Одоровци, Врдловци (Заимов и Боев, 1967, стр. 170).

Говорећи о пореклу и називу села Смиловци, Михаило Шћепа новић и Ивана Давитков у свом раду „Именослов села Смиловци“ указују на нека претходна мишљења локалних истраживача (Ћирић, Николов), али износе и свој став: „Нама се чини да је вероватније овај ојконим везати за антропонимску базу Исмаил“ (Шћепа новић и Давитков, 2011, стр. 441).²⁰

Владимир Поломац, Татјана Катић и Срђан Катић у раду „Антропонимија Горњег и Средњег Понишавља у XVI веку (према дефтеру Софијског санцака из 1571. године)“ од издвојених 510 посебних мушких и 73 женска имена (сагледано је укупно 6800 обвезника) нису забележили нити један пример имена Смил или Смилко, али постоје два носиоца имена Смољан, као и већи број носилаца имена са основом *мил-*: Миле (x8), Мила (x6), Миленко (x1), Милка (x16), Милке (x3), Милко (x92), Мило (x3), Милој (x1), Милош (x8), Милутин (x3), Милча (x7), Милчо (x16) (Поломац, Катић, Т. и Катић, С., 2018, стр. 33-34). Из ових података може се уочити висока фреквентност имена која су и данас „жива“ у народу, са истим хришћанским карактером: Миле, Милка, Милош, Милча, Милчо и Милко (чак 92 носиоца овог имена).

Татјана Катић и Драгана Амедоски у свом раду „Попис целепа Пиротског кадилука из 1581. године“ дају списак 380 носилаца целепешких домаћинстава у Пироту и 145 пиротских села Пиротског кадилука; међу њима нема ниједног који се звао Смил или Смилко (Катић и Амедоски, 2012, стр. 143-170).

Према наведеним подацима из турских пописа 1571. и 1581. године, извршених у Пиротском кадилуку, може се закључити да се у њима не помиње име Смил, или неко друго име са овом основом (*смил-*). Ако га је и било у неком ранијем периоду постојања села, оно је нестало у време ових турских пописа, с краја XVI века.

Уколико се ипак прихвати могућност да је назив села потекао од имена његовог оснивача, онда се реч Смил може схватити као име за човека кога је Бог „погледао“ и благосиљао га, коме се Бог

²⁰ Резултати овог истраживања, које обухвата преглед имена становника села Смиловци (према затеченим матичним књигама од 1899. до 1915. године) показују да у овом, релативно скоријем периоду, није уписано нити једно име Смил(ко), или Смиљана, чији би носиоци били мештани села Смиловци.

смиловао, можда га тиме и наградио, као неког ко заслужује божју милост. У Забрђу и суседним областима овог имена више нема, али и данас постоје имена: Миле, Мила (мушко име), Милча, Милуван и Милуванка, која би могла произаћи из имена Смил. Притом, дошло је до „отпадања“ префикса „с“ и формирања нових речи: (С)миле, (С)мила, (С)милча, (С)милуван и (С)милуванка. Отуда би средњовековно име Смил (и њему најближе: Смиле²¹) било народно хришћанско име, које би се давало деци у жељи да их живот „милује“ а не поништава или унижава, а са друге стране у жељи да им се сâм Бог смилује (да их помилује).²²

У *Речнику личних имена код Срба* Милице Грковић дата је и одредница: *Смил*, са објашњењем: „Т. Маретић мисли да је име настало према сложеним именима која садрже корен мил али са ослањањем на глагол смиловати“ (Грковић, 1977, стр. 181). Грковић наводи и облике: Смила, Смиле и Смилко, као и варијанту Смилъ (уз напомену да је могло настати према називу за цвеће смиље) и изведенице из овог имена: Смилъан, Смилъак, Смилъко и Смилъо.

Стефан Илчев у књизи *Речник на личните и фамилни имена у българиите* (Илчев, 1969, стр. 456) наводи читав низ имена проистеклих из основе *смил-* (од назива за украсно и лековито цвеће): мушка имена Смил, Смиле, Смилен, Смилко (дем.), Смилъо, Смилъан, као и женска имена Смила, Смилена, Смилка (дем.), Смилъа, Смилъана, Смилъанка (дем.).

У *Бујарском етимолошком речнику* се указује на различите форме имена Смил: Смила, Смилана (у Поменику манастира св. Атанасија – Лешак), Смиле („југозападна форма“), Смилен, Смилена, Смилец, Смилко, Смило, Смилъо, Смилъан, Смилъа, Смилъана, Смилъанка (Тодоров, 2010, стр. 179).

²¹ *Български етимологичен речник* бележи име: Смиле, као „југозападну форму“ имена Смил (Тодоров, 2010, стр. 179).

²² У *Речнику црквенословенскога језика* не постоји одредница „смиловати“, али одговарајуће значење имају речи *милъ* милосрдан, жалостив, пун сажаљења према некоме (*милъ емѹ бытъ*: сажали му се *Лук. 15,20*), *милобаніе* милосрђе, сажаљење, миловати: чинити милост, сажаљевати, смиловати се. Једно од значења јесте *милъ ља дѣлати* искрено се молити (Петковић, 1935, стр. 116). Слично тумачење постоји и у руском речнику старословенског језика – *милъ ља дѣлати* тражити опроштај; *ѡз милъ ља дѣла б(ог)оу* Евх 68б 24; *тѣбѣ ља милъ дѣлѣх...* *в(а)ды)ко* Евх 61б 15 (Цейтлин и сар., 1994, стр. 327).

У бугарској историографији није било много интересовања за проблематику области Смилис у Кинамовој *йовести* о цару Манојлу Комнину, а именом Смил и називом села Смилковци бавили су се пре свега лингвисти, у својим етимолошким и ономастичким истраживањима.

Васил Миков указује на то да је у средњем веку име Смилец/Смил било распрострањено међу Бугарима; он сматра да су имена неких насеља и топонима у западној Бугарској настала од имена бугарског цара Смилеца (владао од 1292-1298. године): узвишење Смилџовец код Перника, Смилџовец код Плевена, Смилец код Лудогорја, некадашње Смилево код Белоградчика, Смилковене код Коприштице, Смилева скала, Смилево градиште... Као један од примера управо се издваја топоним код некадашњег Цариброда/Димитровграда – *Смилева долина* (Миков, 1943, стр. 131). Ако би централно насеље ове долине, Смилковци, добило назив по цару Смилецу, самим тим било би преименовано или оформљено крајем XIII или почетком XIV века. Ово даје основу да се одређена веза, аналогно, може успоставити и са некадашњим, старим називом Димитровграда: Цариброд, односно: „Царев брод“.

Заимов и Боев указују на многобројна имена насеља, хидрониме и топониме у Северној Македонији, Бугарској и Србији који потичу од имена Смил: Смилјанци, Смилјанин дол, Смилјаница, Смиленова чешма, Смиленов кладенец, Смилковене, Смилково, Смилево градиште, Смилева скала... (Заимов и Боев, 1967, стр. 170).

Јован Ћирић износи мишљење да би назив Смилковци могао да потиче из влашко-румунског (или словенског) личног имена *Смил(о)*. Он даје и другу могућност, да је настао из именовања за храст или храстову шуму – смил (Ћирић, 1979, стр. 170). Међутим, његово тврђење: ... „извесна могућност дата је и у речи смил (храст) (*Helichrysum aeneum*)“ потпуно је неутемељено, јер се не ради о храсту већ о латинском имену украсне биљке смилџ (једногодишња биљка са жутим цветовима и уским листовима, распрострањена широм Балкана и Медитерана; има примену у козметичкој индустрији и медицини).²³

²³ Иако се у литератури понекад појављује мишљење о именовању села Смилковци према украсној и лековитој биљци смил (смилџе), у Забрђу такво веровање не постоји (и поред тога што, у новијим генерацијама, постоји женско име Смилјана).

У *Буџарском етимолошком речнику* наводи се низ топонима у Бугарској са основом *смил-*: Смиловец, Смиљовец, Смиловци, Смиленово, Смилец, Смиленов кладенац, Смиљовото, Смиљаница, Смиљанин дол, Смилов трап, Смилови парцале, Смиљов рџт... (Тодоров, 2010, стр. 179). У данашњој Бугарској, на територији града Габрова, налази се насеље које се зове Смиловци.

Поред Бугарске, топонима са основом *смил-* има широм Балкана, а највише их је на територији Србије: село Смилов Лаз код Новог Пазара; село Смиловац (југоисточно од Сталаћа); планински превој Смиловица (источно од Књажевца); видиковац – мања висораван Смиловица у близини села Покровеник (изнад Завојског језера); врх Смилева Чука, висок 1540 м, западно од планине Руј (на српско-бугарској граници). Указујући на ороним Смиловица код Књажевца, Звездана Павловић сматра да његов назив потиче од мушког имена Смило, као и топоними Смилов дел и Смиловски камен код села Изатовци на Видличу. Притом, она повезује (словенско) име Смил са грчким Смило, али без додатног образложења (Павловић, 2016, стр. 88).

Место са називом Смиловци лоцирано је у централној Северној Македонији, у близини планине Бабуне, у општини Чашка; село Смиланци постоји у околини Радовиша; на северу Северне Македоније је планина Смилова Тумба (1140 м), од које је само 4 км удаљено некадашње село Смолани.

Занимљиво тумачење појма (назива) *Смил* даје Чавдар Бонев, везујући га за мало гетско (трачко) племе Смили, које лоцира на реци Смили (Симили), у румунском округу Васлуј (Бонев, 2010, стр. 142). Он наводи и старо име савременог украјинског града Измаила, смештеног у близини ове реке: „Смил“. Притом, Бонев се позива на објашњење Густава Вајганда да име ове реке потиче од бугарске речи: „смил“ – лековито биље са жутим цветовима, које расте на песковитим планинским ливадама. Он узгредно помиње и назив старогрчког полиса Смиле (Σμίλα), али без разматрања евентуалних веза.

Уколико се пође од војног контекста, односно функције ове области, може се Кинамово именовање Смилиса разматрати и кроз сличност са називом старогрчког полиса Смила (Σμίλα) у некадашњој (античкој) Македонији. Смештена на педесетак километара од Солуна, на обали Егејског мора, према полуострву Халкидики,

Смила (Σμίλα) се налазила у релативној близини Верије, а управо је она била једно од неколико важнијих саборних места византијске војске, поред Филипопоља, Сердике и Ниша. Међутим, ова случајност се не може узети као аргумент за потенцијално поистовећивање Смилиса и некадашње Смиле – да се тамо и налазио сабирни центар, византијски цар не би своју војску окупљао, па је остављао у мировању на једном тако удаљеном приморском месту (које и није тако добро „утврђено“, јер за тим није било потребе, у унутрашњости државе), док му на северу прете Угри.

СМИЛИС, ОБЛАСТ ГРАДИТЕЉСКО-КЛЕСАРСКОГ УМЕЋА

По нашем мишљењу, „утврђено место“ звано Смилис (Σμήλις), поменуто у Кинамовој *Крајњој историји* и лоцирано у царибродском/годечком Забрђу, добило је име по грчком називу за клесара, који „дела“ дрво или камен: смил+ис (σμίλ+ις).²⁴ Оваква професионална одредница за једну особену занатско-мајсторску делатност (умеће) одговара именовану митског старогрчког скулптора Смилиса (Σμίλις) са острва Егине, који је живео у VI веку п.н.е. Савременик Дедала, Смилис је, према предању, био аутор култне статуе богиње Хере на острву Самос, која се данас (без главе) налази у париском музеју Лувр; сем тога, Смилис се сматра коаутором (заједно са Теодором и Реком) Лимноског лавиринта. У савременом *Грчко-српском речнику* појам *σμίλεω* преводи се као: клесати, резбарити, гравирати, а одреднице: *σμίλα*, *σμίλη*, *σμίλαρη* – длето, скалпел, резач (Балаћ и Стојановић, 2009, стр. 646). Иако може имати и разнолике облике, то је клесарски, тесарски или ковачки алат који има спљоштен оштар зуб. Још једно допунско значење налазимо у бугарском речнику старогрчког језика (*Старогрчко-български речник*), где постоји одредница: *σμίλεβια* – рџка врху камџк, кус камџк или мрамор (Войнов и сар., 1943, стр. 744). Назив села и читаве области (Смилис) одговара специфичној делатности мајстора каменорезаца и клесара, што произилази из

²⁴ Постоји разлика у писању речи: σμίλη и Σμήλις, јер се користе две грчке фонеме (ί, ή) за исти глас (и); међутим, сматрамо да се ради о истом звучењу и значењу, иако се једна реч односи на дрводељску/клесарску алатку, а друга на место, област или подручје, именовано према делатнику, занатлији који се бави клесарским послом.

геоморфолошких специфичности овог крашког подручја, где постоји камен подесан за клесарску обраду (височка села Росомач, Дојкинци, Брлог). Отуда су вековима на овом делу Видлича и западне Старе планине вредни мајстори користили тесани камен за изградњу кућа, појата, амбара, вурњи, преградних зидова и дуvara. Притом, треба имати у виду да је у целом Софијском окружењу постојала снажна неимарско-градитељска традиција, како у периоду византијске реконквисте, од 1018-1185, тако и у време Другог бугарског царства, када се подиже велики број православних манастира и цркава (тзв. „Софијска Света Гора“).

Западни део Старе планине одликује се стеновитим, крашкокречњачким теренима, што је омогућило обиље главног клесарског материјала, камена из мајдана у Горњем Високу (најближе Смиловцима је лежиште грађевинско-техничког камена на локалитету „Сенокос“, које се као рудно поље наставља на другој страни српско-бугарске границе²⁵). За покривање кућа, појата, сеоских цркава и манастира коришћен је лиснати, плочасти камен. О великом умећу каменорезаца и градитеља из Горњег Понишавља говори и мноштво сачуваних кућа, амбара, појата, пастирских колиба и сеоских дуvara од обрађеног камена, као и кровови сачињени од наслаганих камених плоча (Љубенов, 2020, стр. 56). Сачувани комплекси „каменог села“ Гостуше и оближње Сирманице²⁶, опстали до нашег времена, представљају ремек-дела народног градитељства пиротског краја. Од посебног материјала (камен пешчар) израђивали су се оброчни, молитвени (заветни) крстови, који представљају спецификум Шоплука, некад јединственог културног подручја на територији западне Бугарске, источне Србије и североисточне Северне Македоније.²⁷ У новије време, поред све-

²⁵ Села Сенокос, Росомач и Јеловица налазе се на југозападним обронцима Берковске планине (као дела венца Старе планине), познате по својим рудним ресурсима, посебно мермера и гранита. Град Берковица је и данас значајан центар каменоперађивачке делатности, у коме се производи бели и розе мермер.

²⁶ Североисточно, уздиже се врх Мрамор (1759 м), који је добио име по лежишту мрамора.

²⁷ Највећи број оброчних крстова био је подигнут у српском и бугарском делу Забрђа и Висока од камена пешчара из лежишта испод јужног обода Кома, у атару села Комштица и Смолче, стотине културних фамилијарних крстова посвећених хришћанским свецима. На истоку их има све до реке Искар (севе-

страних славињских мајстора, надалеко је била позната и клесарска радионица у селу Гинци (северно од Годеча), у коме су све до краја XIX и почетка XX века вешти мајстори израђивали надгробне споменике и оброчне крстове.²⁸

У прилог многовековној клесарско-градитељској традицији на западној Старој планини говоре и достигнућа мајстора из познате „Славињске школе“, која је настала у првој половини XIX века. Из села Славиња потиче мајстор Лила (Илија) Лазаров, каменорезац и клесар, градитељ манастира и сеоских цркава на простору западне Старе планине, од којих је најпознатија црква Лопушанског манастира (Тулешков, 2007, стр. 34). Поред Славињчана Ивана Спасова и Алекси Леке Ангелкова, у његовој мајсторској дружини било је клесара и градитеља из суседних села Росомач (Георги Јованов и Јован Славков) и Бољев Дол (Никола – Кола). Мајстор Никола био је главни неимар изнова подигнутог манастира Св. Кирик и Јулита изнад села Смиловци (1839). Поред тога, славињски мајстори подигли су већи број цркава и манастира у Горњем Високу (у Росомачу, Славињи, Височкој Ржани, Рсовцима, Дојкинцима, Брлогу, Бољевом Долу, Каменици), као и српском и бугарском Забрђу (цркве у бугарским селима Гаврил Геново, Горна Ковачица, Лесковец, Сталијска махала, Мокреш, Стубел, Камена Рикса, Белимел, Берковица и Живовци).

О повезаности назива *Смиловци* са оближњим лежиштима кречњака као грађевинско-техничког камена говоре и примери других, слично именованих насеља (са основом: *смил-*) на територији Србије, Бугарске и Северне Македоније.

Село Смиловац²⁹ у општини Ражањ (централна Србија) налази се у близини села Мађере, у чијем атару постоји каменолом „Варница“ (на источним падинама Сталаћких брда). У близини

розападна Бугарска), а на западу до Књажевца, Беле Паланке и Лужнице (у источној Србији).

²⁸ У овом, северном делу Шоплука, једна од познатијих клесарских радионица била је у селу Лобош на Рудини планини (у области Перник), али постоје подаци да су све до постављања српско-бугарске границе 1878. године оброчни крстови израђивани и у Пироту и Нишу, као већим каменорезачким и клесарским центрима.

²⁹ Већ поменуто у нашем раду, у разматрању могућности лоцирања области Смилис).

села Смиљевац (општина Ивањица), на планини Јавор, налази се каменолом „Рашчић“, површински коп грађевинско-техничког и украсног камена. Са основом *смил*- може се повезати и назив узвишења Смиловица, изнад села Покровеник, поред Завојског језера. У непосредној близини Смиловице налази се и данас мајдан (скоро исцрпљен), из кога су вађене камене плоче за покривање кућа и појата у околним селима.

У подножју планине Голо Брдо, у општини Перник (западна Бугарска), постоји каменолом (буг. каменна кариера) у атару села Студена, а недалеко од њега налази се топоним Смиловец. Истоимени топоним налази се у атару села Типченица, у општини Мездра (област Враца). У овој општини ископава се квалитетан технички и украсни камен (буг. врачанският варовик) у лежиштима код села Царевец, Врбешница и Горна Кремена. Један од квартова града Сандански, у југозападној Бугарској, јесте некадашње село Смилово, а у подручју овог града у подножју Пирина налази се највећи балкански центар за експлоатацију мермера, док према Малешевским планинама постоје и лежишта гранита и грађевинско-техничког камена. Село Смиловци у општини Габрово смештено је у подножју Црновршког рида (буг. Черновршки рид), као дела Шипенског Балкана, састављеног од седиментних, кречњачких стена и пешчара.³⁰ У овој општини, у атару села Потока, налази се напуштени каменолом.

Планина Бабуна у Северној Македонији, у чијем се подножју налази село Смиловци (општина Чашка, северно од Прилепа), сачињена је од гранита и магматских стена, а прилепски бели доломитски мермер (из рудника „Сивец“) један је од најцењенијих у Европи. У јужном делу општине Демир Хисар, у централној Северној Македонији, налази се село Смилево, са једном од махала по имену *Смилевци*. У истој општини, нешто северније, на планини Бигла, смештен је рудник – каменолом Сопотница. Село Смилковци, на јужним падинама Скопске Црне Горе, налази се у близини каменолома „Бразда“ и рудника техничког камена, мермера, доломита и кварцита „Бањани“. Село Смиланци (општина Радовиш) налази се у подножју планине Плачковица, чији геолошки састав

³⁰ Недалеко од села Смиловци је и село речитог имена: Камештица (буг. Камештица).

чине гранити, кристаласти шкриљци и мермер. Североисточно од села Смиланци налази се каменолом Видовиште (у атару истоименог села у општини Зрновци).

ЗАКЉУЧАК

„Утврђено место“ византијске војске Смилис (Σμήλις), поменуто у делу Јована Кинама, представљало је велику загонетку за истраживаче владавине цара из династије Комнина, који су предлагали различита решења у погледу његове локализације и словенског именовања. Другачијим читањем информација које даје сам Кинамов текст, као и сагледавањем одломака из *Историје* Никите Хонијата, са разумевањем времена, простора и околности које окружују ратне догађаје из 1154. године, дошло се до новог тумачења локације и назива овог тајанственог места. Оно се и данас налази у ширем окружењу некадашње Триадице/Сердице, са донекле измењеним, словенизованим именом Смиловци. Ово село је смештено у центру Одоровско-смиловског поља, у данашњој димитровградској микро-области Забрђе, на самој српско-бугарској граници. Иако постоји више тумачења имена села Смиловци (пре свега, да је потекло од имена оснивача, Смила или Смилка), сматрамо да је најприкладније повезати га са старим грчким изразом за клесарску алатку – длето (σμίλι), што проистиче из дуговековне клесарско-градитељске традиције пиротског краја (као и годечког краја), која је изродила велики број религиозних храмова и објеката (цркава, манастира, оброчних крстова) од тесаног камена, по чему је шира област препознатљива. Назив села и области Смилис, као заштићеног војног сабиралишта, могао се јавити и пре 809. године (када је Крум освојио Сердику), али вероватније после 1018. године, са обновом византијске управе и у периоду владавине династије Комнина. Словенско (словенизовано) име Смиловци добило је и могућа нова значења, произашла из интензивније християнизације целе области Триадице/Средеца, посебно у време Другог бугарског царства, почев од 1185. године.

ЛИТЕРАТУРА

- Балаћ, А., Стојановић, М. (2009). *Грчко-српски речник* (2. прер. изд.), Београд, Завод за уџбенике и наставна средства.
- Бонев, Ч. (2010). *Праславјанските племена, Част IV (Л–Я)*, Софија, Звезди.
- Cinnami, I. (1836). *Ioannis Cinnami Epitome rerum ab Ioanne et Alexio Comnenis gestarum*, Bonnae, Impensis Ed. Weberi.
- Choniates, N. (1975). *Historia*, Berlin, Walter de Gruyter & Co.
- Цейтлин, Р. М. и сар. (ред.) (1994). *Старославјанскиот словарь (по рукописам X-XI веков)*, Москва, Рускиот јазик.
- Ђирић, Ј. (1979). Населба Горњег Понишавља и Лужнице. Порекло и истраженост. *Пиројски зборник*, 8-9, 121-174.
- Даничић, Ђ. (1863-1864). *Рјечник из књижевних сџарина српских. Дво џрећи*, Београд, Државна штампарија.
- Димов, Г. (2017). Балканската политика на император Мануил I Комнин през 50-те и 60-те години на XII век. *Studia Balcanica*, 22, 109-128.
- Gorski O., Majnarić N. (prir.) (1960). *Grčko-hrvatskosrpski rječnik*, Zagreb, Školska knjiga.
- Грковић, М. (1977). *Речник личних имена код Срба*, Београд, „Вук Караџић“.
- *Грџки извори за българската историја : том VII (=ГИБИ VII)*. (1968). Софија, Българска академия на науките, Институт за българска историја.
- *Грџки извори за българската историја : том XI (=ГИБИ XI)*. (1983). Софија, Българска академия на науките, Институт за българска историја.
- Гюзелов, В. (2005). Бележки врху историјата на българските земи и българите половине столетие преди вџстанието на Асеновци (1186-1188). *Проф. д.и.н. Станчо Ваблинов и средновековната българска култура : Материали от јубил. междунар. науч. конф., посветена на 80-год. от рождението на проф. д.и.н. Станчо Ваблинов, В. Търново, 18-20 май 2001 г.* (стр. 33-44). В. Търново, Унив. изд. Св. Св. Кирил и Методиј.
- Илчев, С. (1969). *Речник на личните и фамилни имена у българите*, Софија, Българска академия на науките.
- Иванов, Д. Ц. (2020). *Бачево*, Димитровград, Народна библиотека „Детко Петков“.

- Калић, Ј. (1973). Област Смилис у XII веку. *Зборник радова Визанџолошкој инстџиџуџа*, 14-15, 29-38.
- Каниц, Ф. (1997). *Дунавска Бџлгария и Балканџт: историческо-географско-етнографски џтеписни проучвания от 1860-1879 г. : Т. 1*, София, Борина.
- Катич, Т., Амедоски, Д. (2010). Сџкратен регистџр на Пиротски кадилџк от 1530 година. *Известия на дџржавните архиви*, 9, 158-199.
- Катић, Т., Амедоски, Д. (2012). Попис целџпа Пиротског кадилука из 1581. године. *Мешовиџа џрађа*, 33, 143-170.
- Киннам, И. (1859). *Краткое обозрение царствования Иоанна и Мануила Комнинов*, Санкт Петербург, Типография Григория Трусова. Преузето 11. 1. 2023. <https://avidreaders.ru/book/kratkoe-obozrenie-carstvovaniya-ioanna-i-manuila.html>
- Љубенов, Б. Г. (2020). *Традиционално архџиекџонско наслеђе у региону Сџаре џланине : архџиекџура која несџаје*, Београд, Српска академиџа наука и уметности; Орионарт.
- Максимовић, Љ. (1983). Србиџа и правци визанџијских похода у XII веку. *Зборник радова Визанџолошкој инстџиџуџа*, 22, 7-17.
- Миковџ, В. (1943). *Произход и значение на имената на нашиџџ градове, села, рџки, планини и мџста*, София, Изд. авт.
- Новаковић, Р. (1981). Ту и тамо око Смилиса. *Зборник Истџоријској музеџа Србиџе*, 17-18, 11-35.
- Павловић, З. (2016). Ороними Србиџе. Део 3, Р–Т. *Ономаџолошки џрилози*, 23, 88-89.
- Петковић, С. (1935). *Речник црквенословенскоџа језика*, Сремски Карловци, Српска манастирска штампариџа.
- Петровић, Ј. (1974). *Крш исџочне Србиџе*, Београд, Српско географско друштво.
- Поломац, В., Катић, Т. и Катић, С. (2018). Антропонимиџа Горњег и Средњег Понишавља у XVI веку (према дефтеру Софијског санџака из 1571. године). *Зборник Маџиџце срџске за филолоџиџу и линџвистџику*, 61 (2), 21-41.
- Симеонова, Ј. (2012). Т. нар. Дијагонален џџт – рџдко изџолзваниџ џџт на балканското Средновековие. *Доклади от проведената на 7 ноември 2012 г. конференџия „Мултикултурното пространство на Балканския град по Долен Дунав и Via Diagonalis“*. *Mediaevalia*, 2 (5), 1-9.
- *Словарь русского языка: в четырех томах: том II, К-О*. (1986). Москва, Русский язык.

- Тодоров, Т. (ред.) (2010). *Български етимологичен речник*, София, Българска академия на науките: Институт за бълг. ез. „Проф. Любомир Андрейчин“.
- Тулешков, Н. (2007). *Славинските първомайстори*, София, София : Архит. изд. Арх и арт.
- Шћепановић, М., Давитков, И. (2011). Именослов села Смиловци. *Савремена истражувања језика и књижевности : зборник радова са II научној скупи младих филолога Србије одржаној 6. маја 2010. године на Филолошко-уметничком факултету у Крагујевцу. Књ. 1* (стр. 439-460). Крагујевац, Филолошко-уметнички факултет.
- Видановић Сазда, Г. (1960). *Видлич – Забрђе: ириси познавању иривредној ишиа, развијка и размешаја ироизводње и размене добара једне заосале иериферне крашке обласи*, Београд, Научно дело.
- *Византијски извори за историју народа Јуославије. Том 4 (=ВИИНЈ IV)*. (1971). Београд, Византолошки институт САНУ.
- Войнов, М., Георгиев, В., Геров, Б., Дечев, Д., Милев, А., Тонев, М. (1943). *Старогрчко-български речник* (2. изд.), София, Книперграф.
- Заимов, Й., Боев, Н. (1967). *Заселване на българските славяни на Балканския полуостров, Проучване на жителските имена в българската топонимия*. София, Българска академия на науките.

Примљено/ Received on 10.02.2023.

Ревидирано/ Revised on 25.10.2023.

Прихваћено/ Accepted on 10.10.2023.